

DOSSIER D'INFORMATION

Adresse du projet SFR :
481 Avenue du Maréchal Leclerc

Commune de :
34070- MONTPPELLIER

Référence SFR :
G2R N° 3410004650

Nom du site :
MONTPELLIER SAINT MARTIN

TERRITOIRE

RÉSEAU

VILLE NUMÉRIQUE

MOBILITÉ

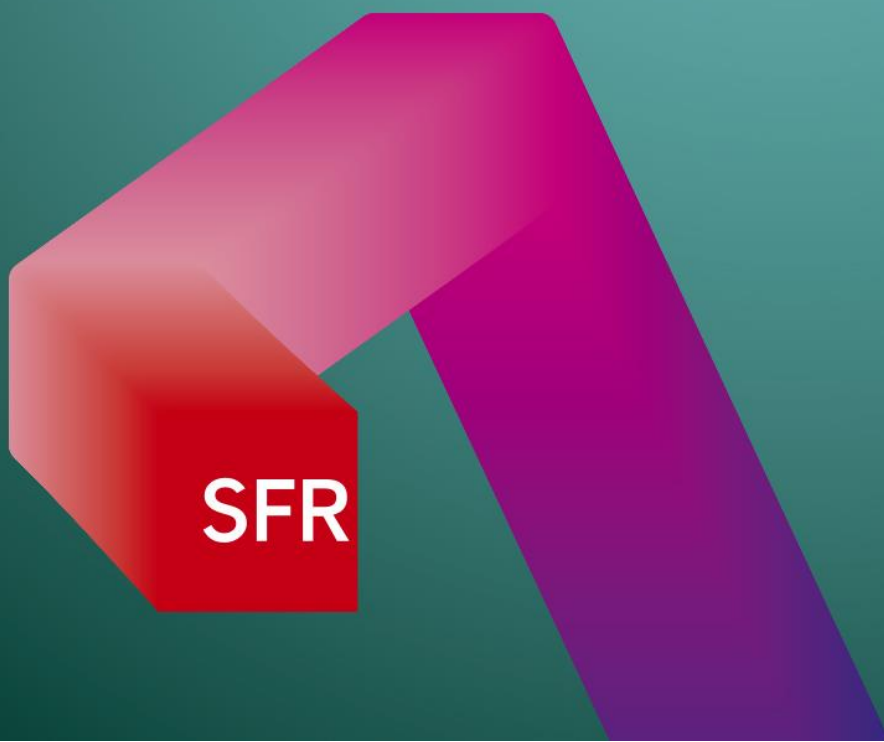
PROXIMITÉ

TRÈS HAUT DÉBIT

SERVICES

ENVIRONNEMENT

ENGAGEMENT



Sommaire

1ere PARTIE – Le Projet SFR

Introduction	3
La motivation du projet : pourquoi créer une nouvelle antenne-relais ?	4
Caractéristiques du projet	5
Déclaration ANFR	9
Description détaillée	10

2e PARTIE – Connaissances scientifiques et réglementation (documents de l'Etat)

Les fiches interministérielles pédagogiques :

- « Antennes-relais de téléphonie mobile » ;
- « Les obligations des opérateurs de téléphonie mobile à l'égard de l'État et des utilisateurs ».

3e PARTIE – Pour aller plus loin

Les phases de déploiement d'une antenne-relais
Les technologies déployées



Introduction

Le déploiement du Très Haut Débit est un enjeu majeur et une priorité pour SFR. Sur le marché des télécoms, SFR est le deuxième opérateur en France avec des positions d'envergure sur l'ensemble du marché, que ce soit auprès du grand public, des entreprises, des collectivités ou des opérateurs.

Grâce à ses investissements massifs, SFR ambitionne de créer le leader national de la convergence du Très Haut Débit Fixe-Mobile.

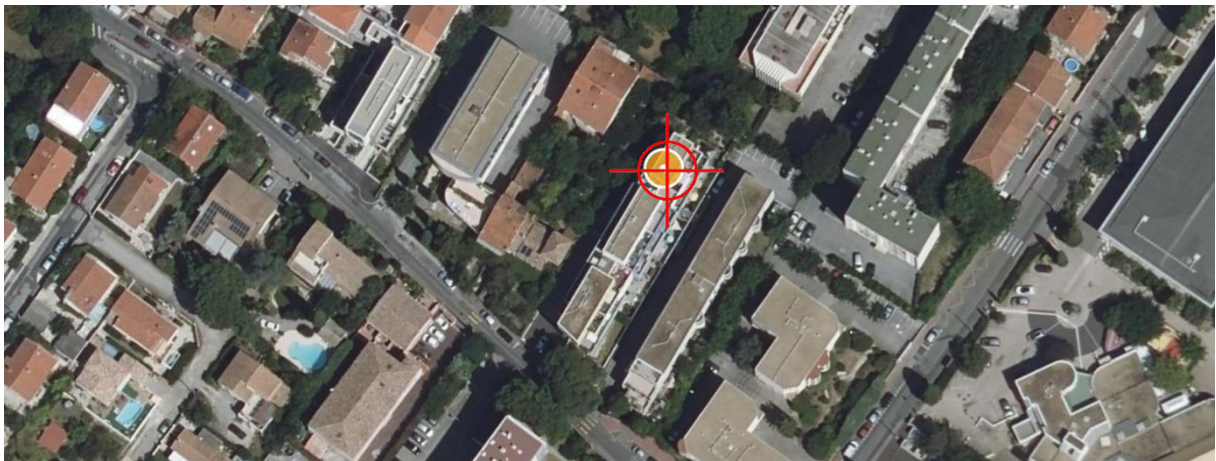
SFR propose une offre complète de services d'accès à Internet, de téléphonie fixe et mobile et de contenus audiovisuels et se positionne également comme un expert de solutions de communications unifiées, d'Internet des Objets et de Cloud Computing pour les entreprises. Pour le grand public, le groupe commercialise ses offres sous les marques SFR et RED by SFR et pour l'entreprise, sous la marque SFR Business.



Pourquoi créer une nouvelle antenne ?

Nous prévoyons d'installer une nouvelle antenne-relais sur votre commune pour vous permettre de disposer d'un réseau de qualité sur une zone jusqu'alors mal couverte et/ou vous permettre de continuer à téléphoner ou naviguer sur Internet tout en évitant la saturation des réseaux, conformément à nos obligations réglementaires

Pour notre projet, l'emplacement suivant a été retenu dans le respect de l'ensemble des contraintes réglementaires pour offrir la meilleure qualité de service.



Caractéristiques du projet

Coordonnées géographiques en Lambert II :

- X : 725 045 m

- Y : 1 844 973 m

- Z : 24 mNGF

Dossier d'urbanisme

Déclaration préalable		Permis de construire	
<input checked="" type="checkbox"/> Oui	<input type="checkbox"/> Non	<input type="checkbox"/> Oui	<input checked="" type="checkbox"/> Non

Calendrier indicatif des travaux : Juin - Aout 2024

Date prévisionnelle de mise en service : Aout 2024



La date effective de début de travaux du site sera transmise ultérieurement à la mairie.

Caractéristiques d'ingénierie radio :

- 2G, 3G et 4G avec antennes à faisceaux Fixes de gain 17 dBi

Systèmes	Actuel	A terme	Puissance PIRE (dBW)	Azimuts	Tilt	HBA ¹
4G - LTE 700		X	30	50°/200°/300°	6°/8°/6°	16m
4G - LTE 800		X	33	50°/200°/300°	6°/8°/6°	16m
3G - UMTS 900		X	33	50°/200°/300°	6°/8°/6°	16m
4G - LTE 1800		X	33	50°/200°/300°	6°/8°/6°	16m
4G - LTE 2100		X	35	50°/200°/300°	6°/8°/6°	16m
4G - LTE 2600		X	36	50°/200°/300°	6°/8°/6°	16m

¹ Hauteur Bas d'Antenne



Tableau de correspondance des puissances pour une antenne typique de gain

17dBi :

PIRE ² (dBW)	PAR ³ (dBW)
30	28
33	31
34	32
35	33
36	34
40	38

- 5G avec antennes à faisceaux orientables de gain 24 dBi

Systèmes	Actuel	A terme	Puissance PIRE maximale moyenne (dBW)	Azimuts	Tilt	HBA ⁴
5G – NR 3500		X	40	50°/200°/300°	6°	16m

² Puissance Isotrope Rayonnée Equivalente

³ Puissance Apparente Rayonnée

⁴ Hauteur Bas d'Antenne



Adresse du Chargé de Relations Patrimoine du dossier :

SFR
Jean-Marc BERTI
Responsable Patrimoine et Environnement Méditerranée et
Centre-Est
Directions Support aux Opérations Réseaux SFR
Bâtiment Le Sulky
389, Avenue du Club Hippique
CS 70419
13097 AIX EN PROVENCE Cedex 2
jean-marc.berti@sfr.com



Déclaration ANFR

1. Conformité de l'installation aux périmètres de sécurité du guide technique DR 17

Oui Non

2. Existence d'un périmètre de sécurité accessible au public :

Oui, balisé Oui, non balisé Non

Périmètre de sécurité : zone au voisinage de l'antenne dans laquelle le champ électromagnétique peut être supérieur au seuil du décret ci-dessous.

3. Le champ radioélectrique maximum qui sera produit par la station objet de la demande sera-t-il inférieur à la valeur de référence du décret n°2002-775 du 3 mai 2002 en dehors de l'éventuel périmètre de sécurité ?

Oui Non

4. Présence d'un établissement particulier de notoriété publique visé à l'article 5 du décret n°2002-775 situés à moins de 100 mètres de l'antenne d'émission

Oui Non

NOM Etablissement Particulier : /



Description détaillée du projet

Dans le cadre du projet décrit dans ce dossier, **SFR** prévoit de déployer un nouveau site dont, les systèmes et fréquences seront :

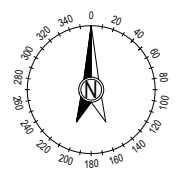
- **La 3G en U900, la 4G en L700, L800, L1800, L2100 et L2600 et la 5G en NR3500.**

Ce projet consiste à déployer 6 antennes à faisceaux fixes pour la 2G/3G/4G/5G et à faisceaux orientables pour la 5G.

* L'introduction de la technologie 5G fait l'objet d'une autorisation préalable de **l'Agence nationale des fréquences** pour chacun des sites concernés. Elle s'inscrit dans le respect strict et continu des valeurs limites d'exposition du public aux champs électromagnétiques établis par le décret 2002-775 du 3 mai 2002.

Extrait du plan cadastral





3410004650 MONTPELLIER SAINT MARTIN
PARCELLE: 0610
SECTION: DV

	CIRCET		B.E.	06/03/2024	001-A
DESSINATEUR	ENTREPRISE	SERVICE	DATE	INDICE	

MONTPELLIER SAINT MARTIN

481 Avenue du Maréchal Leclerc 34070 Montpellier

PLAN CADASTRE

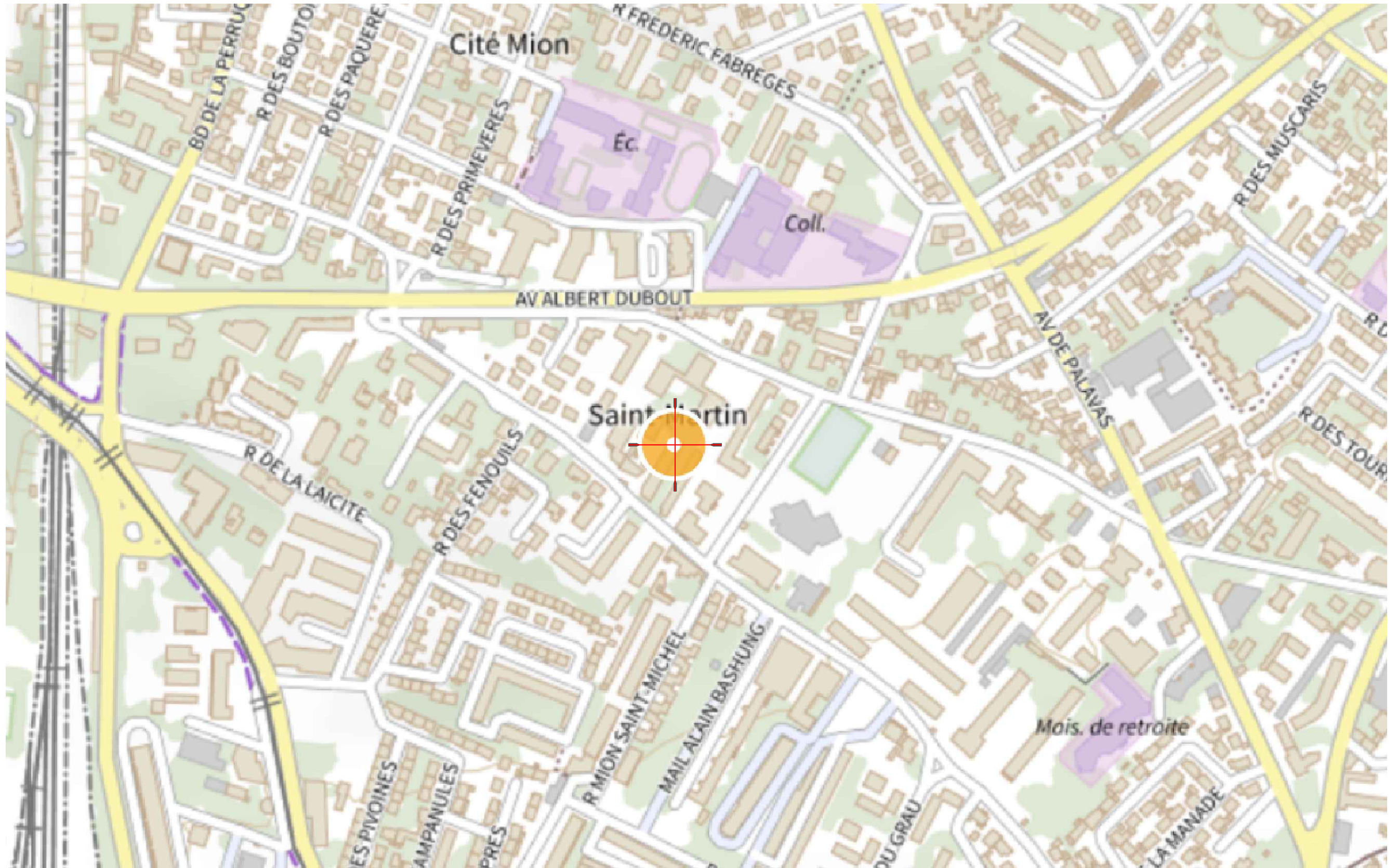
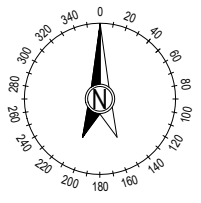
Echelle : 1/1000 ème

G2R 3410004650



Carte IGN





Latitude: 43°35'45.32"N
 Longitude: 3°52'59.95"E
 Altitude: 24m
 X: 725045,58m
 Y: 1844973,37m

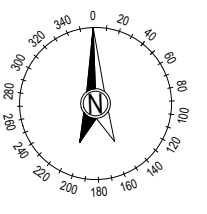
						MONTPELLIER SAINT MARTIN		
						481 Avenue du Maréchal Leclerc 34070 Montpellier		
						CARTE IGN		
						Echelle : 1/10 000 ème		
CIRCET		B.E.	06/03/2024	001-A			G2R 3410004650	
DESSINATEUR	ENTREPRISE	SERVICE	DATE	INDICE				

CE DOCUMENT EST LA PROPRIETE DE LA SOCIETE SFR. IL NE PEUT ETRE COMMUNIQUE OU REPRODUIT SANS SON AUTORISATION ECRITE.

Format A3

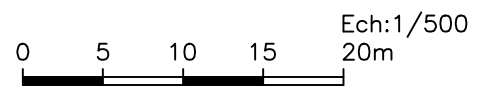
Plan de situation à l'échelle





NGF TERRASSE:
28 24.00m
+15.00m

SECTION: DV
PARCELLE: 0610
NGF SOL: 24.00m
+00.00m



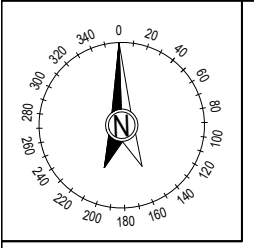
Ech: 1/500
20m

					MONTPELLIER SAINT MARTIN		
					481 Avenue du Maréchal Leclerc 34070 Montpellier		
					PLAN DE SITUATION		
					Echelle : 1/500 ème		
CIRKET		B.E.	06/03/2024	001-A	G2R 3410004650		
DESSINATEUR	ENTREPRISE	SERVICE	DATE	INDICE			

CE DOCUMENT EST LA PROPRIETE DE LA SOCIETE SFR. IL NE PEUT ETRE COMMUNIQUE OU REPRODUIT SANS SON AUTORISATION ECRITE.

Plan de masse - Avant travaux





510
PVC

480

509

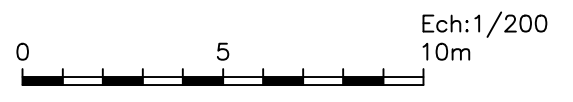
Bâtiment
HT:15.00m

Accès toit
skydôme existant

SECTION: DV
PARCELLE: 0610

NGF SOL:
24.00m
+00.00m

481



CIRCET		B.E.	06/03/2024	001-A	
DESSINATEUR	ENTREPRISE	SERVICE	DATE	INDICE	

MONTPELLIER SAINT MARTIN

481 Avenue du Maréchal Leclerc 34070 Montpellier

PLAN DE MASSE - AVANT

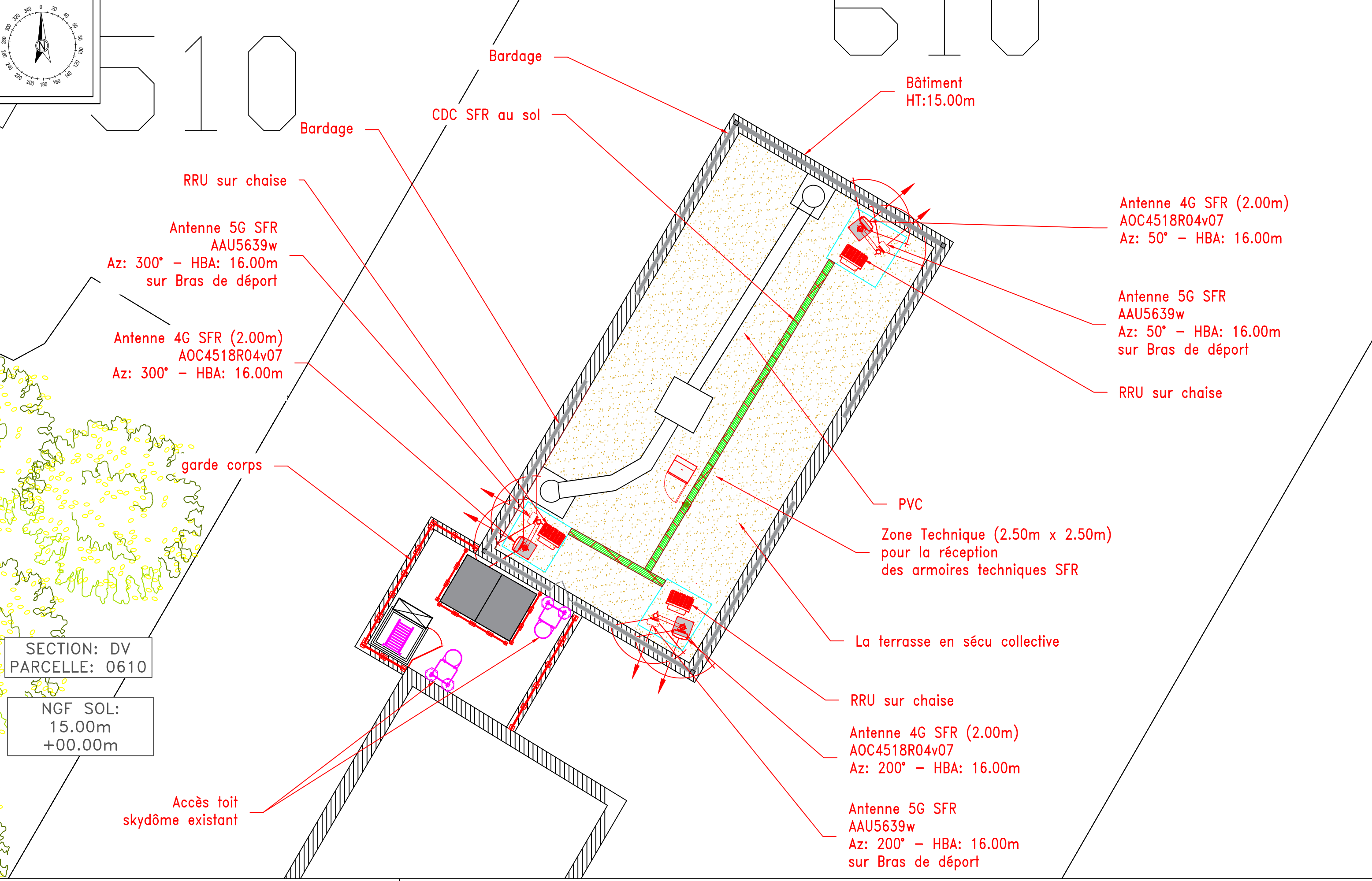
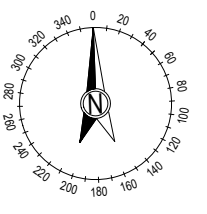
Echelle : 1/200 ème

G2R 3410004650



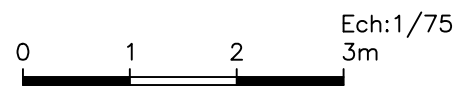
Plan de masse – Après travaux





SECTION: DV
PARCELLE: 0610

NGF SOL:
15.00m
+00.00m



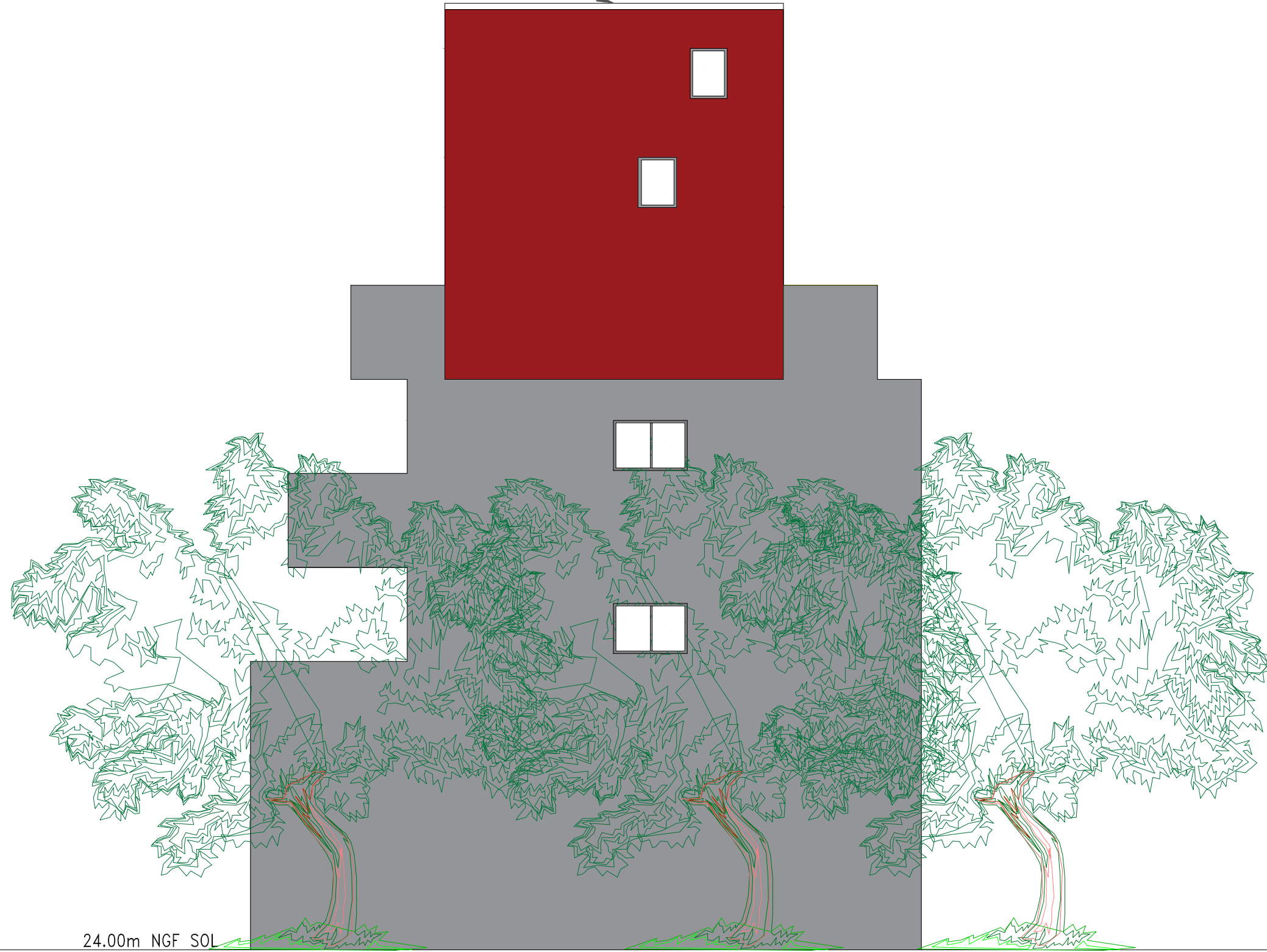
					MONTPELLIER SAINT MARTIN		
					481 Avenue du Maréchal Leclerc 34070 Montpellier		
CIRCET		B.E.	06/03/2024	001-A	PLAN DE MASSE - APRES		
DESSINATEUR	ENTREPRISE	SERVICE	DATE	INDICE	Echelle : 1/150 ème	G2R 3410004650	

CE DOCUMENT EST LA PROPRIETE DE LA SOCIETE SFR. IL NE PEUT ETRE COMMUNIQUE OU REPRODUIT SANS SON AUTORISATION ECRITE.

Plans en élévation - Avant travaux



Bâtiment
HT:15.00m



24.00m NGF SOL
0m SOL



						MONTPELLIER SAINT MARTIN
						481 Avenue du Maréchal Leclerc 34070 Montpellier
						PLAN D'ELEVATION - AVANT
	CIRCET		B.E.	06/03/2024	001-A	Echelle : 1/75 ème
	DESSINATEUR	ENTREPRISE	SERVICE	DATE	INDICE	G2R 3410004650



CE DOCUMENT EST LA PROPRIETE DE LA SOCIETE SFR. IL NE PEUT ETRE COMMUNIQUE OU REPRODUIT SANS SON AUTORISATION ECRITE.

Format A3

Plans en élévation - Après travaux



Antenne 4G SFR (2.00m)
AOC4518R04v07
Az: 50° - HBA: 16.00m

Antenne 5G SFR
AAU5639w
Az: 50° - HBA: 16.00m
sur Bras de déport

Antenne 4G SFR (2.00m)
AOC4518R04v07
Az: 200° - HBA: 16.00m

Antenne 5G SFR
AAU5639w
Az: 200° - HBA: 16.00m
sur Bras de déport

RRU sur chaise

HT 19.00 m
HSA Antenne 4G
18.70 m

Antenne 4G SFR (2.00m)
AOC4518R04v07
Az: 300° - HBA: 16.00m

HBA Antenne 5G
16.00 m
Hauteur Bâtiment
15.00 m

Antenne 5G SFR
AAU5639w
Az: 300° - HBA: 16.00m
sur Bras de déport

Zone Technique (2.50m x 2.50m)
pour la réception
des armoires techniques SFR

24.00m NGF SOL
0m SOL

Ech: 1/75
3m

MONTPELLIER SAINT MARTIN

481 Avenue du Maréchal Leclerc 34070 Montpellier

PLAN D'ELEVATION - APRES

Echelle : 1/75 ème

G2R 3410004650

CIRCET

circet

B.E.

06/03/2024

001-A

DESSINATEUR

ENTREPRISE

SERVICE

DATE

INDICE

Photographies -Avant travaux

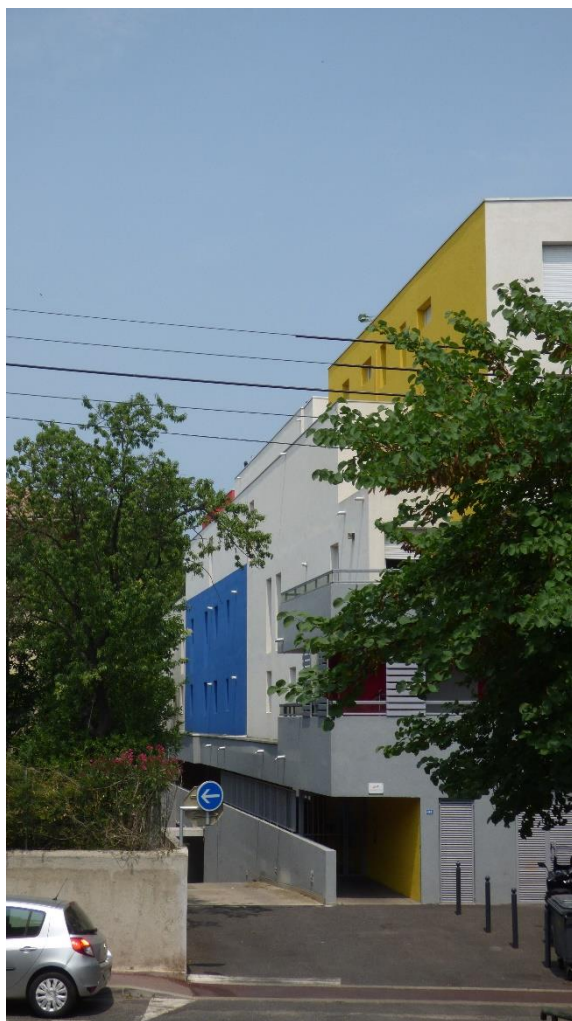
Vue 1



Vue 2



Vue 3

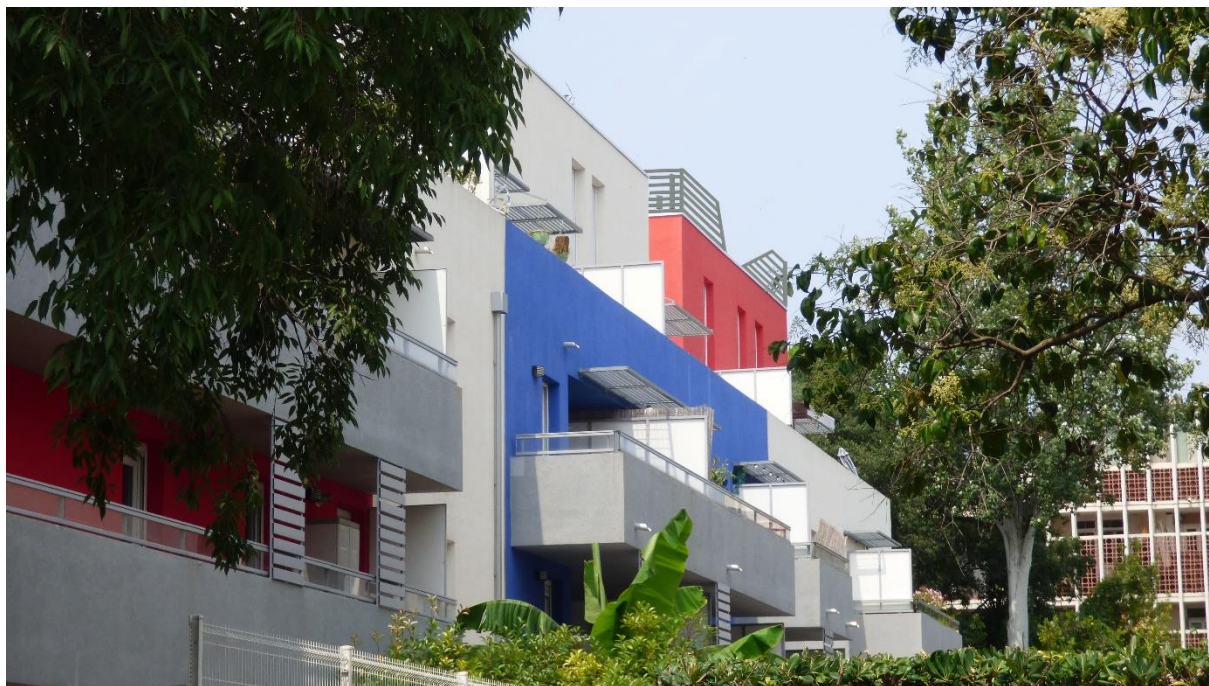


Photographies -Après travaux

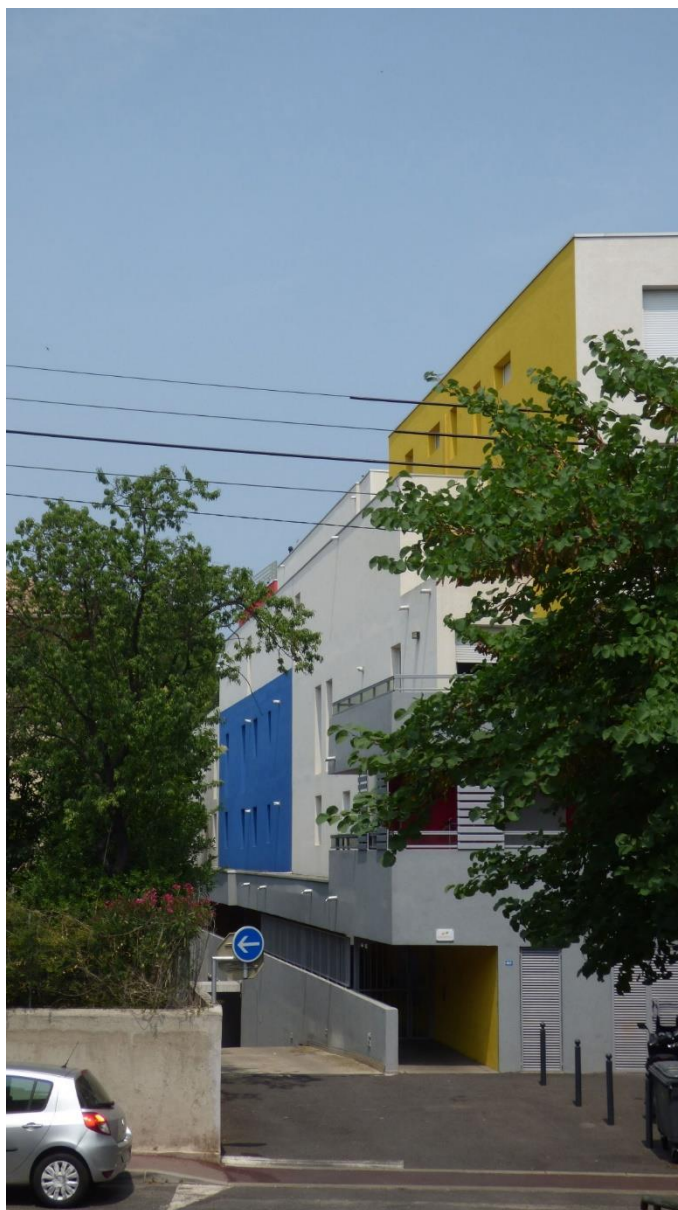
Vue 1



Vue 2



Vue 3



2e PARTIE – CONNAISSANCES SCIENTIFIQUES ET REGLEMENTATION

Documents de l'Etat consultables sur le site Internet :
www.radiofrequences.gouv.fr

Antennes-relais de téléphonie **mobile**

Janvier 2017



www.radiofrequences.gouv.fr

SFR

La téléphonie mobile est aujourd'hui une technologie de communication très courante dans le monde. En France, environ 92% de la population utilise des téléphones mobiles.

Pour établir les communications, un réseau d'antennes-relais est installé sur tout le territoire.

Ce réseau est en constante évolution pour s'adapter aux besoins des utilisateurs. En effet, si depuis l'origine la téléphonie mobile permet de transmettre de la voix et des textes courts SMS (antennes-relais 2G de 2^e génération ou 2G), aujourd'hui beaucoup d'autres usages se développent comme les MMS vidéo, l'accès à internet, la télévision, ... (antennes-relais de 3^e et 4^e génération 3G et 4G).

QUE SAIT-ON DES EFFETS SANITAIRES LIÉS AUX ANTENNES-RELAIS ?

Que disent les experts ?

Il est établi qu'une exposition aiguë de forte intensité aux champs électromagnétiques radiofréquences peut provoquer des effets thermiques, c'est-à-dire une augmentation de la température des tissus. C'est pour empêcher l'apparition de ces effets thermiques que des valeurs limites d'exposition ont été élaborées.

Des interrogations subsistent sur d'éventuels effets à long terme pour des utilisateurs intensifs de téléphones mobiles, dont l'usage conduit à des niveaux d'exposition très nettement supérieurs à ceux qui sont constatés à proximité des antennes-relais. C'est la raison pour laquelle les champs électromagnétiques radiofréquences ont été classés, en mai 2011, par le Centre International de Recherche sur le Cancer (CIRC) en « peut-être cancérigène », en raison d'un nombre très limité de données suggérant un effet

Chiffres clés

• Fréquences :

GSM (2G) : 900 MHz et 1800 MHz

UMTS (3G) : 900 MHz et 2100 MHz

LTE (4G) : 700 MHz, 800 MHz, 1800 MHz et 2600 MHz

• Puissances : 1 Watt à quelques dizaines de Watts

• Portées : 1 à 10 km



Recherche

Afin d'améliorer les connaissances sur les effets sanitaires des radiofréquences, l'Anses a été dotée par l'État d'un fonds de 2 M€ par an, alimenté par une imposition additionnelle sur les opérateurs de téléphonie mobile



cancérigène chez l'homme et de résultats insuffisants chez l'animal de laboratoire, rejoignant en cela l'avis de l'Agence nationale de sécurité sanitaire, de l'alimentation, de l'environnement et du travail (Anses), publié en 2009 et mis à jour en 2013.

Les conclusions de l'évaluation des risques ne mettent pas en évidence d'effets sanitaires avérés.

Certaines publications évoquent néanmoins une possible augmentation du risque de tumeur cérébrale, sur le long terme, pour les utilisateurs intensifs de téléphones portables. Les conclusions de l'expertise sont donc en cohérence avec le classement proposé par le CIRC. Par ailleurs, l'expertise

2

fait apparaître, avec des niveaux de preuve limités, différents effets biologiques chez l'Homme ou chez l'animal : ils peuvent concerner le sommeil, la fertilité mâle ou encore les performances cognitives. Des effets biologiques, correspondant à des changements généralement réversibles dans le fonctionnement interne de l'organisme, peuvent ainsi être observés. Néanmoins, les experts de l'Agence n'ont pu établir un lien de causalité entre les effets biologiques décrits sur des modèles cellulaires, animaux ou chez l'Homme et d'éventuels effets sanitaires qui en résulteraient.

Compte tenu de ces éléments, il n'apparaît pas fondé, sur une base sanitaire, de proposer de nouvelles valeurs limites d'exposition pour la population générale.

PEUT-ON ÊTRE HYPERSENSIBLE AUX CHAMPS ÉLECTROMAGNÉTIQUES ?

Ce terme est utilisé pour définir un ensemble de symptômes variés et non spécifiques à une pathologie particulière (maux de tête, nausées, rougeurs, picotements...) que certaines personnes attribuent à une exposition aux champs électromagnétiques. Toutefois, l'Anses indique qu'en l'état actuel des connaissances, « aucune preuve scientifique d'une relation de causalité entre l'exposi-

tion aux radiofréquences et l'hypersensibilité électromagnétique n'a pu être apportée jusqu'à présent ».

Néanmoins, on ne peut ignorer les souffrances exprimées par les personnes concernées.

C'est pourquoi un protocole d'accueil et de prise en charge de ces patients a été élaboré en collaboration avec les équipes médicales de l'hôpital Cochin à Paris. Dans ce cadre, les personnes peuvent être reçues dans différents centres de consultation de pathologie professionnelle et environnementale (CCPP).

QUELLES SONT LES VALEURS LIMITES D'EXPOSITION ?

Les valeurs limites d'exposition du public aux champs électromagnétiques émis par les équipements utilisés dans les réseaux de télécommunication ou par les installations radioélectriques sont fixées, en France, par le décret 2002-775 du 3 mai 2002 et permettent d'assurer une protection contre les effets établis des champs électromagnétiques radiofréquences. À l'image de la grande majorité des pays membres de l'Union européenne, celles-ci sont issues de la recommandation du Conseil de l'Union européenne 1999/519/CE du 12 juillet 1999 relative à l'exposition du public aux champs électromagnétiques et conformes aux recommandations de l'OMS (Organisation mondiale de la santé).

Valeurs limites d'exposition

- 2G : 41 à 58 V/m
- 3G : 41 à 61 V/m
- 4G : 36 à 61 V/m
- Radio : 28 V/m
- Télévision : 31 à 41 V/m

On mesure l'intensité du champ électrique en volts par mètre (V/m).



QUELLES SONT LES CONDITIONS D'IMPLANTATION ?

1) **Obtention d'autorisations préalables au niveau national**

Préalablement au déploiement d'un réseau mobile, l'autorité de régulation des communications électroniques et des postes

3

(ARCEP) délivre une autorisation individuelle d'utilisation des fréquences à l'opérateur. Ce dernier peut déployer son réseau en installant des antennes-relais.

☞ Tous les émetteurs d'une puissance de plus de 5 watts doivent obtenir une autorisation de l'Agence nationale des fréquences (ANFR) pour pouvoir émettre. Les émetteurs d'une puissance comprise entre 1 et 5 watts sont uniquement soumis à déclaration.

2) Information et concertation au niveau local

☞ Les exploitants d'antennes existantes sur une commune transmettent, à la demande du maire ou du président d'intercommunalité, un dossier établissant l'état des lieux des antennes concernées.

☞ Les exploitants de nouvelles antennes-relais informent par écrit le Maire ou le président de l'intercommunalité dès la phase de recherche d'implantation et lui transmettent un dossier d'information 2 mois avant le dépôt de la demande d'autorisation d'urbanisme.

☞ Les exploitants d'antennes-relais qui souhaitent les modifier de façon substantielle et dont la modification serait susceptible d'avoir un impact sur le niveau de champs électromagnétiques émis doivent transmettre au maire ou au président d'intercommunalité un dossier d'information deux mois avant le début des travaux.

☞ Pour les installations radioélectriques ne nécessitant pas d'autorisation d'urbanisme (exemple : antennes implantées sur des pylônes existants d'opérateurs de communications électriques, de TDF ou de RTE), la transmission du dossier d'information a lieu au moins 2 mois avant le début de l'implantation de l'installation.

☞ À la demande du Maire, le dossier d'information peut contenir une simulation de l'exposition aux champs électromagnétiques

générée par l'installation selon les lignes directrices publiées par l'Agence nationale des fréquences.

☞ Le dossier d'information et la simulation d'exposition (lorsqu'elle a été demandée) sont mis à disposition des habitants de la commune concernée au plus tard 10 jours après leur communication au Maire. Les habitants ont ensuite 3 semaines pour formuler leurs observations lorsque le Maire ou le président de l'intercommunalité leur ont donné cette possibilité.

☞ Le Préfet peut, lorsqu'il estime qu'une médiation est requise, réunir une instance de concertation de sa propre initiative ou à la demande du Maire ou du président de l'intercommunalité.

3) Respect des règles d'urbanisme

Quelle que soit leur hauteur, les antennes émettrices ou réceptrices, installées sur le toit, la terrasse ou le long d'une construction existante, sont soumises à :

☞ déclaration préalable lorsque ni l'emprise au sol ni la surface de plancher n'excède 20 m² (article R.421-17 a) et f) du code de l'urbanisme) ;

☞ permis de construire au-delà de 20 m² d'emprise au sol ou de surface de plancher (article R. 421-14 a) du code de l'urbanisme) ;

Les antennes au sol constituent des constructions nouvelles et sont soumises, en application des articles R. 421-1, R. 421-2 et R. 421-9 du code de l'urbanisme, à

☞ déclaration préalable lorsque leur hauteur est inférieure ou égale à 12 m et que la surface de plancher ou l'emprise au sol est supérieure à 5 m² sans excéder 20 m² ;

☞ déclaration préalable lorsque leur hauteur est supérieure à 12 m et que ni la surface de

4

plancher ni l'emprise au sol n'excède 5 m² ;
” permis de construire lorsque leur hauteur est supérieure à 12 m et que la surface de plancher ou l'emprise au sol est supérieure à 5 m² ; permis de construire, quelle que soit leur hauteur, lorsque l'emprise au sol ou la surface de plancher excède 20 m².

Ces obligations sont renforcées en site classé ou en instance de classement, dans le périmètre d'un site patrimonial remarquable et dans les abords de monuments historiques.

Les installations qui ne sont soumises à aucune formalité (pas de modification de l'aspect extérieur d'un immeuble existant, moins de 12 mètres de hauteur, et local technique de moins de 5 m²) doivent néanmoins respecter les règles générales d'urbanisme et, le cas échéant, les règles du plan local d'urbanisme (article L. 421-8 du code de l'urbanisme).

QUI CONTRÔLE L'EXPOSITION DU PUBLIC ?

L'Agence nationale des fréquences (ANFR) est chargée du contrôle de l'exposition du public. Les résultats des mesures peuvent être consultés sur le site www.cartoradio.fr. Les organismes chargés des mesures sur le terrain doivent répondre à des exigences d'indépendance et de qualité : ils sont obligatoirement accrédités par le Comité français d'accréditation (COFRAC).

Toute personne peut faire réaliser gratuitement une mesure d'exposition tant dans des locaux d'habitations privés que dans des lieux accessibles au public (formulaire de demande sur le lien : <https://www.service-public.fr/particuliers/vosdroits/R35088>). Une telle demande doit être signée par un organisme habilité (collectivités territoriales,

associations agréées de protection de l'environnement, fédérations d'associations familiales...) avant d'être adressée à l'ANFR. Par ailleurs, l'ANFR a pour mission de préciser la définition des points atypiques, lieux dans lesquels le niveau d'exposition aux champs électromagnétiques dépasse substantiellement celui généralement observé à l'échelle nationale, puis de les recenser et vérifier leur traitement, sous réserve de faisabilité technique.

Les obligations des opérateurs de **téléphonie** mobile

à l'égard de l'État et des utilisateurs de leurs services



Mars 2013

www.radiofrequences.gouv.fr

SFR

C

haque opérateur est soumis à de nombreuses obligations, qui concernent notamment la couverture de la population, la qualité de service, le paiement de redevances, la fourniture de certains services ainsi que la protection de la santé et de l'environnement.

Cette fiche présente certaines de ces obligations en distinguant :

• dans le cadre des autorisations générales, **les obligations réglementaires qui sont identiques quel que soit l'opérateur** et qui figurent dans le code des postes et des communications électroniques ;

• dans le cadre des autorisations d'utilisation de fréquences, **les obligations imposées par les décisions administratives individuelles qui sont spécifiques à chaque opérateur** en échange du droit d'utiliser les fréquences qui relèvent du domaine public de l'Etat. Ces obligations figurent dans les décisions individuelles de l'Autorité de régulation des communications électroniques et des postes (ARCEP).

L'ARCEP assure le contrôle du respect de l'ensemble des obligations réglementaires et de celles relevant des autorisations individuelles de chaque opérateur.



Les obligations réglementaires identiques, quel que soit l'opérateur

Elles portent notamment sur les aspects suivants

Les conditions de permanence, de qualité et de disponibilité du réseau et du service :

L'opérateur doit prendre les mesures nécessaires

- pour assurer de manière permanente et continue l'exploitation du réseau et des services de communications électroniques,

- pour remédier, dans les délais les plus brefs, aux défaillances du système dégradant la qualité du service pour l'ensemble ou une partie des clients.

- pour garantir une qualité et une disponibilité de service satisfaisantes. L'opérateur doit, notamment, mesurer les indicateurs de qualité de service définis par l'ARCEP et les mettre à disposition du public.

Les prescriptions exigées par la protection de la santé et de l'environnement et par les objectifs d'aménagement du territoire et d'urbanisme.

L'opérateur doit respecter les valeurs limites d'exposition du public aux champs électromagnétiques fixées par le décret du 3 mai 2002. Il doit veiller à

ce que l'exposition des établissements scolaires, crèches et établissements de soin situés à moins de 100 mètres, soit aussi

faible que possible, tout en préservant la qualité du service rendu. Il doit également obtenir une autorisation d'implantation auprès de l'Agence Nationale des Fréquences, qui est chargée de veiller au respect des valeurs limites d'exposition du public.

Il doit, enfin, veiller à ce que l'installation des infrastructures et des équipements sur le domaine public ou dans le cadre de servitudes légales sur les propriétés privées, soit réalisée dans le respect de l'environnement et de la qualité esthétique des lieux.

Art. L45-9

L'acheminement des appels d'urgence.

L'opérateur doit prendre toutes les mesures de nature à garantir un accès ininterrompu aux services d'urgence, de manière à acheminer les appels d'urgence vers le centre compétent correspondant à la localisation de l'appelant.

Art. D98-4 et D.98-8

Les obligations spécifiques à chaque opérateur, inscrites dans les autorisations individuelles pour l'utilisation des fréquences 800 MHz, 900 MHz, 1 800 MHz, 2 100 MHz et 2600 MHz

Elles portent notamment sur les points suivants

La couverture de la population :

Les opérateurs mobiles ont des obligations individuelles en matière de couverture mobile¹ suivant le service 2G (GSM, GPRS, Edge) 3G (UMTS) ou 4G (LTE).

En 2G, Bouygues Telecom, Orange France et SFR ont chacun l'obligation de couvrir 99% de la population métropolitaine, en incluant la réalisation du programme national d'extension de la couverture 2G des centres-bourgs identifiées en « zones blanches », c'est-à-dire couverts par aucun de ces trois opérateurs.

A travers l'accord du 27 février 2007, les opérateurs sont également tenus de couvrir les axes de transport prioritaires (autoroutes, routes avec un trafic supérieur à 5000 véhicules par jour et axes reliant, au sein de chaque département, les préfectures aux sous-préfectures) ainsi qu'à améliorer la couverture et la qualité de service sur les axes ferroviaires.

En 3G, les obligations de Bouygues Telecom, Orange France, SFR et Free Mobile, portent respectivement sur une couverture de 75 %, 98 %, 99,3 % et 90 % de la population métropolitaine.

En 4G, à 800 Mhz, les obligations de Bouygues Télécom, Orange France et SFR portent sur une couverture de 99,6 % de la population en janvier 2027, avec une obligation départementale de 95 % et une obligation en zone de déploiement prioritaire² de 90 % d'ici janvier 2022. Dans le cadre de leurs autorisations à 2,6 Ghz, les opérateurs Bouygues Télécom, Free Mobile, Orange France et SFR ont l'obligation

Photo : Antenne Toiture/Ile-de-France
©Arnaud Bouissou/MEDDE

de couvrir 75 % de la population en octobre 2023, avec un réseau à très haut débit mobile.

Chaque opérateur mobile titulaire d'une licence est tenu de publier sur son site web des informations relatives à sa couverture du territoire. Des enquêtes de terrain sont menées annuellement au niveau d'environ 250 cantons afin de vérifier la fiabilité des cartes publiées, selon une méthode définie par l'ARCEP.

Les conditions de permanence, de qualité et de disponibilité des services mobiles :

Chaque opérateur doit respecter, dans sa zone de couverture, des obligations en matière de qualité de service. Ces obligations portent pour le service téléphonique sur un taux de réussite des communications en agglomération à l'intérieur et à l'extérieur des bâtiments, d'au moins 90%. D'autres obligations sont fixées pour les services SMS et les transferts de données.

L'ARCEP conduit et publie chaque année une enquête de mesure de la qualité de service de chaque réseau mobile qui vise notamment à vérifier le respect des obligations de chaque opérateur.

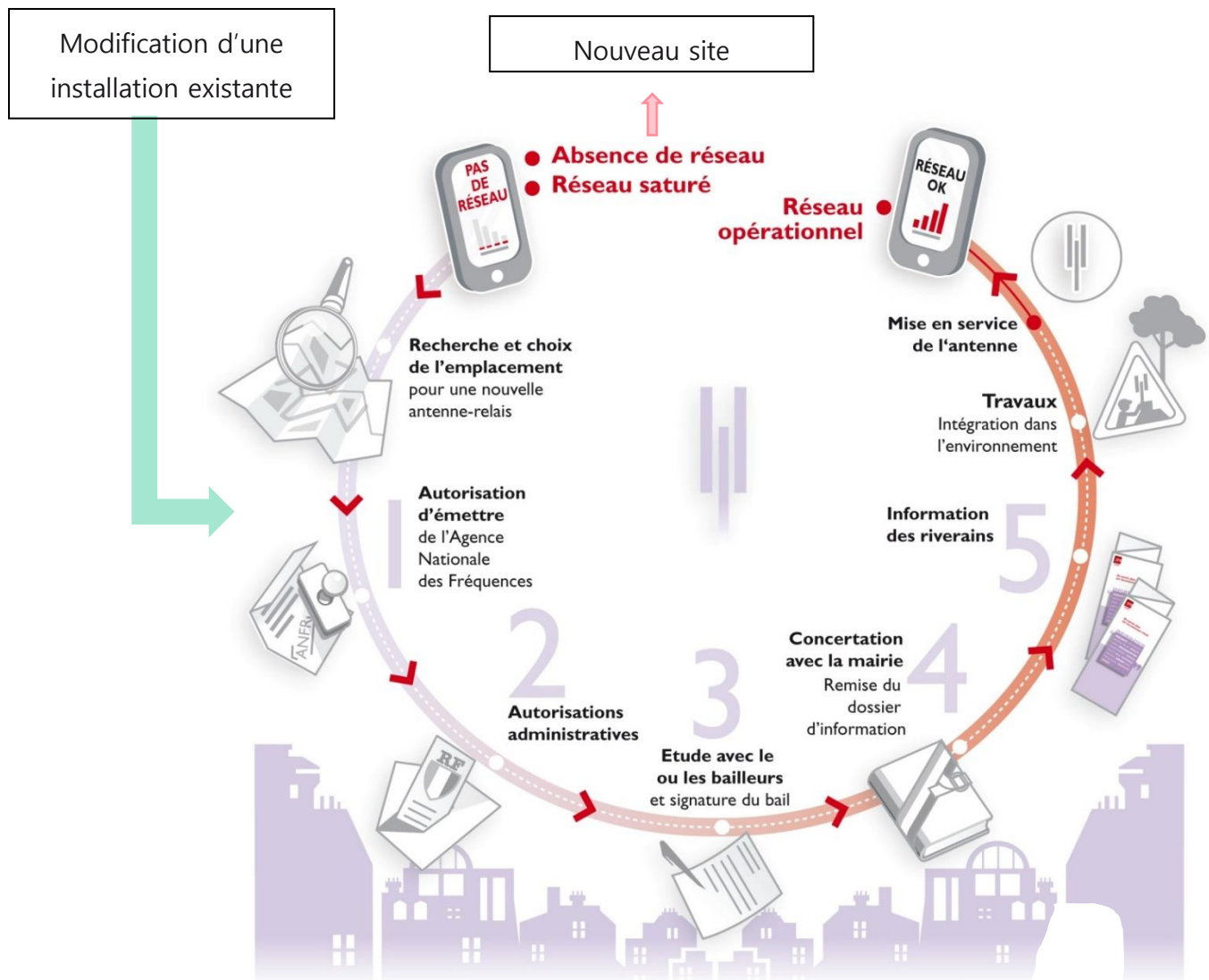
Par ailleurs, et parallèlement aux obligations imposées par l'Etat aux opérateurs mentionnées dans la présente fiche, ces derniers ont également des engagements contractuels à l'égard de leurs clients, qui portent notamment sur la couverture, la continuité et la qualité du service.

¹ Les critères d'appréciation de la couverture figurent dans la décision de l'ARCEP n° 2007-0178 du 20.2.2007

² Zones les moins denses du territoire : 18 % de la population et 63 % de la population

3e PARTIE – Pour aller plus loin

3.1 LES PHASES DE DEPLOIEMENT D'UNE ANTENNE-RELAIS



Pour permettre à ses clients de disposer de services de télécommunication mobile innovant et de qualité, il est nécessaire, pour un opérateur de téléphonie mobile, d'anticiper les besoins d'aujourd'hui et de demain des utilisateurs.

Le réseau doit être en mesure d'assurer une couverture de qualité et d'évoluer au rythme des utilisations de la population.

3.2 LES TECHNOLOGIES DEPLOYEES

1

Le GSM, « Global System for Mobile Communications » (la « 2^{ème} génération » ou 2G) qui utilise des fréquences autour de 900 MHz et de 1800 MHz, essentiellement destinées au **transport de la voix**.

2

L'UMTS, « Universal Mobile Télécommunication Systems » (la 3^{ème} génération » ou 3G) qui utilise des fréquences autour de 900 MHz et de 2 100 MHz, permettant notamment le **transfert de données et l'accès à l'internet mobile**.

3

La LTE, « Long Term Evolution » (la « 4^{ème} génération » ou 4G) qui utilise des fréquences autour de 700, 800, 1800, 2100 et 2 600 MHz, permettant le **transfert de données et l'accès à l'internet mobile en très haut débit**

4

Le NR, « New Radio » (la « 5^{ème} génération » ou 5G) qui utilise des fréquences autour de 700, 1800, 2100 et 3 500 MHz, dans une 1^{ère} Phase, permettant le **transfert de données et l'accès à l'internet mobile en temps réel**